



ULTRA-RUGGED
FIELD PC

擁有者手冊

ActiveSync、Excel、Hotmail、Internet Explorer、Microsoft、MSN、Outlook、PowerPoint、Visual Studio、Windows、Windows Media、Windows Mobile、Windows Mobile Device Center、Windows Vista 及 Windows 商標都是微軟公司在美國及/或其他國家的商標或註冊商標。

藍牙® 標誌屬於 Bluetooth SIG 公司所有，Juniper Systems 公司已獲授權，得使用此等標誌。

Acrobat 及 Reader 是 Adobe Systems 公司在美國及/或其他國家的註冊商標。

本手冊提及的公司及產品名稱可能是其個別所有人的商標。

© 版權所有 12-2010 Juniper Systems, Inc. 保留一切權利。本文資訊如有變更，恕不另行通知。

P/N 20026-02。



警告！ 以此圖示和文字開始的內容表示，若未遵照指示可能導致嚴重受傷。



警告： 以此圖示和文字開始的內容表示，若未遵守指示可能導致設備損壞或資料喪失。

目錄

1 開始

Field PC 的構造.....	6
開始.....	7

2 電池及電源

電池設定畫面.....	12
將電池組充電.....	14
USB/充電座.....	16
使用汽車電源.....	17

3 與桌上型電腦通訊

與桌上型電腦通訊.....	20
---------------	----

4 使用硬體

使用硬體.....	24
電源關閉、暫停、重新設定及恢復出廠預設值.....	26
使用觸控筆.....	28
使用觸控式螢幕.....	29
PC 卡安裝.....	30
Micro SD 記憶卡.....	30

5 程式及設定

了解 Today 畫面.....	34
輸入資訊.....	35
辨識狀態圖示.....	36
辨識軟鍵.....	37
調整顯示器背光.....	38
執行 Field PC 上的一般工作.....	39

使用裝置上的說明.....	42
備份資料	43
連線至桌上型電腦.....	46
給軟體開發者的資訊.....	47
6 藍牙®無線連線	
藍牙®驅動程式和設定檔.....	50
受支援的藍牙®設定檔.....	54
7 Wi-Fi 連線	
Wi-Fi 連線.....	62
8 保養與維修	
保養您的 Field PC.....	66
棄置 Field PC 及電池組.....	71
9 服務資訊	
維修 Field PC.....	74
打電話給服務中心前的準備.....	74
A 產品規格及警告事項	
產品規格.....	76
電池警告事項.....	78
設備警告事項.....	79
B 檢定及管制資訊	
管制資訊.....	82
有限產品保固	85
索引	
索引.....	90

1 開始

6 *Field PC* 的構造

7 開始



Field PC 是堅固掌上型電腦，專為蒐集多重環境的資料而設計。其配備 Windows Mobile 6，因此能安裝各種廣泛的應用軟體及配件。

Field PC 的構造

下圖顯示 Field PC 的某些重要特徵。



- 1 USB 客戶端 (迷你 B)
- 2 USB 主機端 (全尺寸 A)
- 3 12V 直流電插口
- 4 9 插腳序列埠
- 5 觸控筆
- 6 後方間隔門

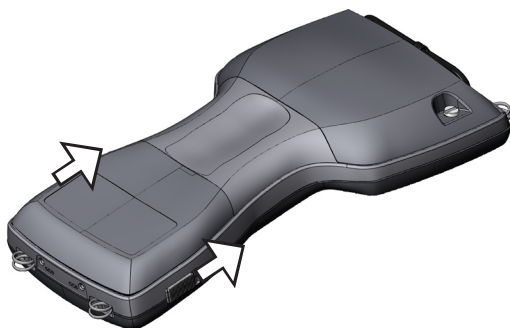
- 7 頂部收緊栓
- 8 觸控式螢幕/顯示器
- 9 電池門蓋滑扣
- 10 電源按鈕
- 11 底部收緊栓

開始

安裝電池組

收到 Field PC 時，使用前必須安裝 NiMH 電池組並為電池充電。
請進行以下步驟，完成電池安裝與充電：

1. 將 Field PC 側邊的滑扣向上推，打開電池室門。



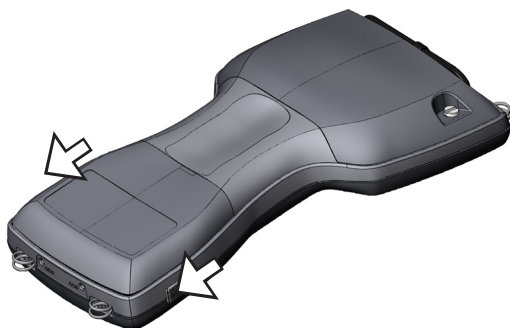
2. 將 NiMH 電池組置於電池室的左邊，然後下壓並將電池組滑向右邊。電池組右下角有個小箭頭，請確定電池組置於 Field PC 中時，箭頭指向右邊。



3. 一手推動蓋上的電池蓋，同時另一隻手確實向下推電池栓。

! 警示：如滑扣未確實關上，Field PC 無法防水。

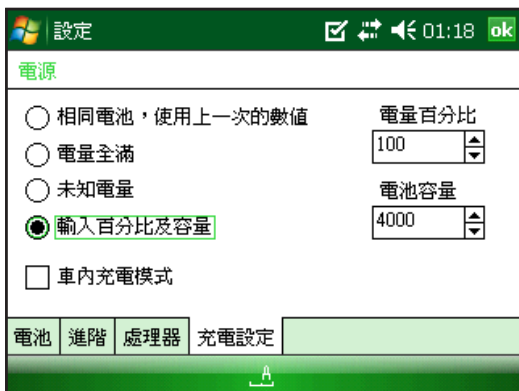
註：此時還不能開啓 Field PC。



4. 將 Field PC 所附的交流電壁式充電器插入牆壁插座。
5. 將橡膠護套從 Field PC 的外部電源輸入插口移除。



- 將壁式充電器插入 Field PC 外殼頂端的電源插口。充電設定畫面會出現，要求您設定充電百分比。選擇輸入百分比與容量，將電池電量設定為 10%，將電池容量保留為 4000。



- 在室溫下，請為電池組充電至少 6 小時。

2

電池及電源

- 12 電池設定畫面
- 14 將電池組充電
- 16 USB/充電座
- 17 使用汽車電源



本章說明可充電的 NiMH 電池組。NiMH 電池組通常可維持 12 到 20 小時，使用壁式充電器、汽車充電器（選配）或 USB/充電座（選配），需充電 4 到 6 小時。

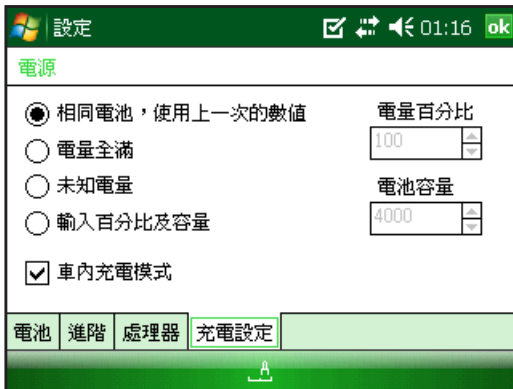
電池設定畫面

了解電池設定畫面

Field PC 的電池充電百分比必須使用電池設定畫面來確認，或以手動設定。此畫面會在以下情況出現：

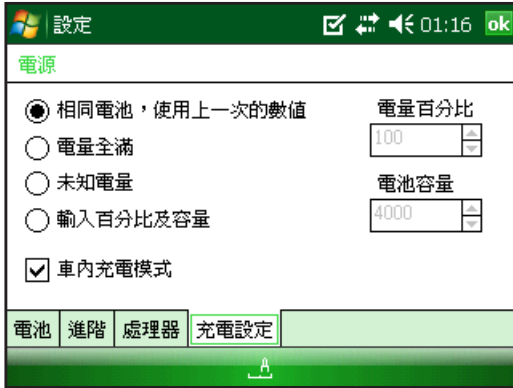
- 電池組被移除及（重新）安裝時。
- 「電源按鈕」選單（持續按壓電源按鈕 8 秒鐘後就會出現）中的「關閉電源」選項被選擇，接著 Field PC 的電源再次被開啓。
- 執行「硬體重設」時（持續按壓電源按鈕 10 秒鐘後就會出現）。
- 執行「初始狀態開機」（設定為出廠預設值）時。
- 電池組尚在 Field PC 中時已完全無電量，之後 Field PC 被插入交流電壁式充電器或 USB/充電座，並被開啓。

註：欲進入充電設定畫面，您可輕觸電池圖示，或到開始 > 設定 > 系統標籤 > 電源 > 充電設定標籤。



電池設定選項

「偵測到新電池」畫面有四種選擇：



- 相同電池，使用上一次的數值。
- 電量全滿
- 未知電量
- 輸入百分比與容量

使用**相同電池**：當 Field PC 被關閉又重新開啓時，或當電池被取出後又重新插入，但未重新充電。此選項使用 Field PC 為電池設定提供的資訊。

使用**電量全滿**：當電池完全充電時。

使用**未知電量**：不知電池的電量時。

註：選擇未知電量的選項時，電量計將不太準，除非電池已充滿電。電池圖示可能不會正確顯示電量的百分比。

當知道電量或是使用新電池時，使用輸入百分比與容量

若知道正確的百分比，請輸入然後點選「OK」。若使用新電池組，請完成以下步驟：

1. 設定百分比為 10，並將電池容量保留為 4000。
註：原廠電池為 4000 mAh，因此容量方格中的預設值為 4000。關於此設定的進一步資訊，請參照「電池容量」章節。
2. 輕觸「OK」即可儲存設定，並關閉畫面。
3. 將 Field PC 插入交流電壁式充電器，為新電池充電。一旦電池充滿電，電量計將自動設定為 100%。

電池容量

容量係指完全充電的電池可供應的能源量，其單位為毫安培/小時 (mAh)。Field PC 出廠電池組的電池容量為 4000，因此電池容量的預設值為 4000。

若使用不同的電池組，請檢查電池的 mAh (電池標籤上通常會顯示)。為達到最理想的性能，請使用 3000 到 4000 mAh 容量的電池組。容量愈大，所需充電時間愈久。

註：操作時間會隨著電池組的壽命減少。對於較舊的電池組，容量設定可向下調整，以減少充電時間，並且更正確代表電池容量。

將電池組充電

將 NiMH 電池組再充電

我們建議將非使用中的 Field PC 電池組充電。若電池組一直插在壁式充電器上，Field PC 會防止電池組過度充電。

NiMH 電池組充電的溫度範圍

如使用交流電變壓器，Field PC 的 NiMH 電池組在 10°C 到 20°C (50°F 到 68°F) 下充電最有效率。Field PC 的電池組在 0°C 到 40°C (32°F 到 104°F) 範圍外的溫度下無法充電。

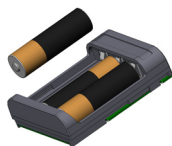
使用鹼性電池座 (選擇性配件)

欲適當使用鹼性電池座，請完成以下步驟：

1. 同時按壓兩側的薄片，然後拉開，即可打開鹼性電池座。



2. 分別遵照 + 和 - 符號，插入 3 個未使用過的 AA 鹼性電池。



註：僅能使用鹼性電池。我們建議使用不可充電的高品質鹼性電池，例如金頂超能量電池 Duracell® Ultra 或勁量鋰電池 Energizer® Lithium。

3. 請推入門蓋，並將其按下，確定門蓋確實咬合固定，關上鹼性電池座。
4. 遵照指示更換電池組，安裝鹼性電池座。但此時充電設定畫面不會跳出。



鹼性電池座僅作為輔助的緊急電源使用，並非主要電源。這些電池的使用時間比標準電池組短，且效能比較低。當電量低時，顯示器加溫器及背光照明均無法啓用。

請負責回收使用過的鹼性電池。

USB/充電座

USB/充電座為 Field PC 充電，讓您在 Field PC 與桌上型電腦之間進行檔案轉換和同步化。充電座需另外訂購。以下列舉充電座上三個 LED 顯示燈的功能：

功能	LED 顏色
電源供應	綠色
充電中	琥珀色
USB 傳輸	紅色

電源供應

充電座使用 Field PC 所附的交流電壁式變壓器。將 Field PC 電源變壓器插入充電座（背面右方），然後插入牆壁。



當綠色的 LED 顯示燈亮著時，充電座便有電力。

充電中

充電座可為 Field PC 充電。將 Field PC 置入充電座中，Field PC 會自動開啓，並開始充電，此時琥珀色燈會亮著。當琥珀色 LED 燈熄滅，即表示 Field PC 已充電完成。不論 Field PC 處於開啓或關閉狀況，充電時間均相同。

註：切勿在未安裝電池的情況下，操作在 USB/充電座中的 Field PC。充電座不會供給正常操作 Field PC 所需要的電力。請勿在安裝鹼性電池時使用充電座。

USB 傳輸

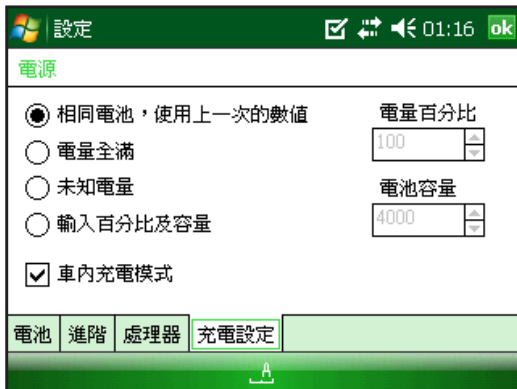
充電座也提供利用 USB 從 Field PC 傳輸到桌上型電腦的功能。當 Field PC 與桌上型電腦之間的 USB 傳輸啓用時，紅色的 LED 顯示燈會亮著。

使用汽車電源

當 Field PC 連接到汽車電源供應器時，應使用「汽車模式」。使用汽車模式時，若電量已達 90% 以上，電池不會再充電。這個限制是爲了確保電池不過度充電。

請依照以下步驟開啓汽車模式（預設值爲關）：

1. 輕觸開始 > 設定 > 系統標籤 > 電源 > 充電設定標籤。
2. 選擇汽車內充電模式勾選框。



3. 輕觸「OK」。



警告：若在汽車內充電時未使用汽車模式，電池可能過度充電，導致永久性損壞。

3

與桌上型電腦通訊

20 與桌上型電腦通訊



Field PC 可連接到桌上型電腦，只要使用 ActiveSync® (安裝 Windows® 2000 及 Windows® XP 的電腦)，或 Windows Mobile® 裝置中心 ((適用於安裝 Windows 7 及 Windows Vista 的電腦)™)。

與桌上型電腦通訊

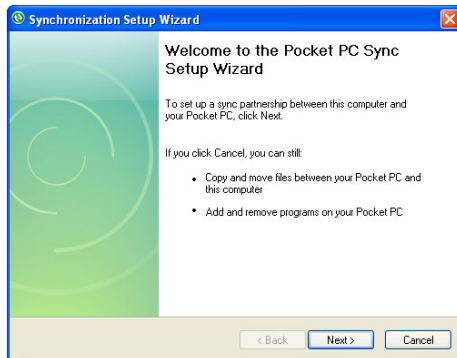
安裝 ActiveSync®於桌上型電腦 (Windows® 2000 及 Windows® XP)

註:如果您有 Windows 7 或 Windows Vista™,請參照「安裝 Windows Mobile® 裝置中心」。

1. 將「使用者入門光碟」插入桌上型電腦。顯示器上將出現一個視窗。
2. 選擇語言。
3. 遵照畫面上的指示安裝 Windows® ActiveSync® 4.5。註:請先安裝 ActiveSync®,接著才將 USB 傳輸線連接到桌上型電腦或 Field PC。

建立 ActiveSync® 連線

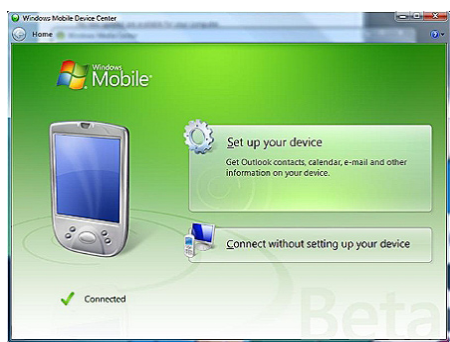
1. 將 USB 傳輸線的 USB 客戶端 (迷你 B) 插入 Field PC。
2. 將 USB 傳輸線的 USB 主機端 (全尺寸 A) 插入桌上型電腦。
3. 依照桌上型電腦螢幕上的指示,建立 ActiveSync® 合作關係。



安裝 Windows Mobile® 裝置中心於桌上型電腦 (Windows 7 及 Windows Vista™)

依照以下步驟，將 Windows Mobile® 裝置中心安裝於使用 Windows Vista™ 的電腦：

1. 將 Field PC 連接到桌上型電腦。
2. 在跳出的視窗中點選下載連結，即可將 Windows Mobile® 裝置中心安裝程式下載到您的電腦。
3. 選擇「從目前的位置執行此程式」，然後點選「OK」。
4. 執行螢幕上的指示。



建立 Windows Mobile® 裝置中心連線

完成 Windows Mobile® 裝置中心安裝後，在任何時候只要將 USB 傳輸線的一端插入電腦，並將另一端插入 Field PC，即可建立連線。Windows Mobile® 裝置中心會自動打開。請執行螢幕上的步驟。

註：關於使用 ActiveSync® 或 Windows Mobile® 裝置中心連接到電腦的進一步資訊，請造訪微軟 Windows Mobile® 網站。

4

使用硬體

- 24 使用硬體
- 26 電源關閉、暫停、重新設定及恢復出廠預設值
- 28 使用觸控筆
- 29 使用觸控式螢幕
- 30 PC 卡安裝
- 30 Micro SD 記憶卡



本章討論 Field PC 的硬體元件。具體來說，您將了解：

- 鍵盤功能
- 暫停、關閉電源及重新設定裝置
- 使用觸控筆
- 使用觸控式螢幕
- 使用 PC 卡插槽
- 使用 Micro SD 卡插槽

使用硬體

鍵盤功能

以下是 Field PC 鍵盤圖解。



有些按鍵有標準功能和特殊功能，可使用「橘色」和「藍色」的切換鍵來進入。

顯示器下方有五個鍵。除非應用程式將它們當作功能鍵使用，這些按鍵的作用是標準 Windows Mobile 按鍵。只要利用「橘色」和「藍色」的切換鍵，便可使用 12 個功能鍵和 3 個特殊功能鍵。

功能按鍵及按鍵順序

Windows Mobile 的功能是標準按鍵輸出，包括「首頁」按鍵、「選單」按鍵及「任務管理員」按鍵。除非按下橘色或藍色切換鍵，否則標準按鍵輸出是功能性的。

使用切換鍵

註：橘色切換鍵也是依照以下相同的步驟，即可使用鍵盤上的橘色特性。

欲使用鍵盤上某個藍色特性：

- 請按下藍色切換鍵然後放開，接著按下欲使用的藍色字特性按鍵。

若想在回到標準模式前啓動好幾個藍色字按鍵：

- 持續按下藍色切換鍵，同時按下所有想要的藍色字按鍵。藍色切換鍵被放開時，鍵盤就會恢復到標準模式。

通訊埠

Field PC 外殼頂端上有以下通訊埠：

- 9 插腳序列埠
- USB A (主機) 連接埠
- USB B 迷你 (客戶) 連接埠

連接器護套

Field PC 是密封的，沒有護套。但連接器有橡膠護套，可防止連接埠沾染灰塵和濕氣。

電源關閉、暫停、重新設定及恢復出廠預設值

您可使用「電源」按鈕，進行 Field PC 的暫停、電源關閉或重新設定。您也可以連續按數個鍵，即可將設定及圖示恢復到出廠時的原始預設值。以下是每個動作的說明。

關閉 Field PC 電源

當 Field PC 的電源關閉時，所有程式也會關閉，此時除了即時時鐘外，所有系統元件都處於低電力運作狀態。Field PC 在重新開啓電源時會重新設定，這一點與暫停模式不同。任何未儲存的資料將會遺失。

爲保存電池電力，若您有兩星期以上不會使用 Field PC，建議將 Field PC 的電源關閉。

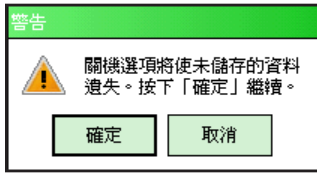
欲關閉 Field PC 電源，

1. 請儲存所有開啓的檔案，然後關閉在執行中的程式。
2. 持續按壓「電源」按鈕，直到電源按鈕選單出現。



註：當 Field PC 被插入壁式充電器時，無法關閉電源。

- 輕觸**關閉電源**。此時會出現一個警告對話框。輕觸「OK」。



欲開啓 Field PC 的電源，請持續按壓「電源」按鈕，直到看到螢幕燈亮起。

註：開啓 Field PC 的電源時，會出現電池設定畫面。

暫停裝置

讓 Field PC 進入暫停模式，與關閉電源不同。在暫停時，裝置進入休眠狀態，因此當裝置回到開啓時，會繼續暫停前的狀態。暫停期間會消耗一定的電力。

若您打算關閉裝置的時間不到兩星期，建議您使用暫停模式，只要 Field PC 每晚和週末能插上壁式充電器。

請短暫按下「電源」按鈕然後放開，即可使 Field PC 進入暫停模式。欲從暫停模式重新使用 Field PC，只需再次按下「電源」按鈕。

重新設定裝置

依照以下步驟重新設定 Field PC：

- 請儲存所有開啓的檔案，然後關閉在執行中的程式。
- 持續按壓「電源」按鈕，直到電源按鈕選單出現。
- 選擇**重新設定**。

若裝置已鎖住，您可重新設定，方法是按下「電源」按鈕 10 秒鐘，或直到螢幕變黑。幾秒鐘後，裝置便再次開啓。

將裝置恢復到出廠時的狀態

依照以下步驟，即可將 Field PC 上使用者儲存區、設定及圖示恢復到出廠時的原始預設值。



警示：將 Field PC 恢復到出廠原始狀態，會永久清除儲存在 Field PC 上的資料、您安裝的任何軟體，以及對 Field PC 所做的任何變更(包括設定變更)。

1. 使用卸除式媒體或桌上型電腦備份您要在 Field PC 上重新安裝的資料及軟體。
2. 按住電源按鈕，直至電源按鈕功能表出現為止。
3. 選擇重設，然後迅速按住 Ctrl + Alt + Del 按鈕。將會出現進度列。按住這些按鈕，直至進度列上顯示第二個勾號為止。

以初始狀態開機時，不會清除儲存於卸除式媒體 (Micro SD 或 PC 記憶卡) 上的資料及軟體。但在之後，可能需要重新將軟體安裝於 Field PC。

使用觸控筆

以下是使用觸控筆的任務說明。

任務	執行步驟
選擇一個項目	輕觸一次。
打開一個項目或檔案	輕觸該項目或檔案兩次。
打開內容功能表的某個項目	持續輕觸該項目，內容功能表即會出現。
剪下或複製	持續輕觸，直到內容功能表出現。選擇 <i>剪下</i> 或 <i>複製</i> 。
貼上	持續輕觸想要貼上的區域。從出現的內容功能表選擇 <i>貼上</i> 。
拖曳與放置	輕觸然後拖曳該項目到目的地。拿起觸控筆。
選擇多個項目	使用觸控筆拖曳這些項目。

使用觸控式螢幕

本節解釋如何保護、校準和關閉觸控式螢幕。

保護觸控式螢幕

觸控式螢幕是密封的，讓裝置能防水和灰塵。為保護觸控式螢幕，建議使用觸控式螢幕保護貼。

校準觸控式螢幕

若觸控式螢幕未正確反應觸控筆的觸碰，請依照以下步驟，以手動方式校準螢幕：

1. 輕觸 **開始** > **設定** > **系統標籤**。



2. 下拉捲軸，輕觸螢幕圖示。
3. 當「螢幕」視窗出現，輕觸校準螢幕。
4. 執行校準觸控式螢幕的指示。
5. 校準觸控式螢幕後，「螢幕」視窗會再次出現。輕觸「OK」，即可退出該視窗。

關閉觸控式螢幕

欲關閉或啟用觸控式螢幕，請按下藍色切換鍵，接著按下 **TS** 按鍵。

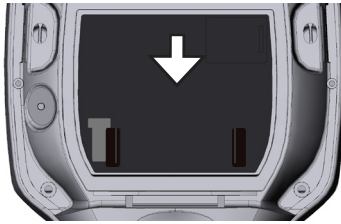
PC 卡安裝

PC 卡可擴充 Field PC 的記憶體及週邊能力。PC 卡插槽也能透過轉換器接受 SD 或 CF 卡(CF 記憶卡的選購配件)。

安裝 PC 介面卡

依照以下步驟即可安裝 PC 卡：

1. 使用螺絲起子打開背面的室門。
2. 將介面卡插入插槽座 – 介面卡的正面朝上。將介面卡輕輕推入，然後推到底為止。



3. 將卡插槽門關上，然後重新蓋上室門。

註：在插入和移除卡片時，請務必小心。過度用力會毀損卡片和卡片磁碟。

取下 PC 介面卡

若要取下 PC 介面卡，請依照上述步驟的相反順序進行。進行步驟 2 時，請按下退出按鈕、確實握住介面卡，然後拉出。

Micro SD 記憶卡

Micro SD 卡座在 Field PC 的背面。

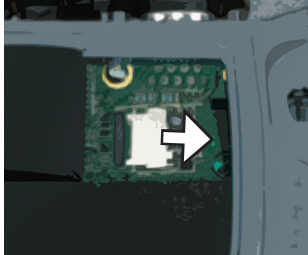


警示：不當插入卡片會導致 Field PC 損壞，這種損壞不在保固範圍內。

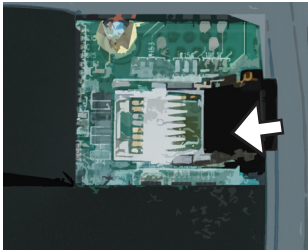
安裝 Micro SD 記憶卡

若要安裝 Micro SD 記憶卡，請完成以下步驟：

1. 使用螺絲起子打開背面的室門。
2. 輕輕將主機板護罩右上角的蓋口抬起。
3. 將 Micro SD 卡門滑向右邊打開。



4. 將 Micro SD 卡滑入卡門，連接器正面向外朝下。



⚠ 警示：切勿將 Micro SD 卡直接置入主機板連接器或讀卡機，卡片可能損壞。

5. 輕輕關上卡門，然後滑向左邊鎖定。
6. 關上主機板護罩的蓋口，然後重新牢牢蓋上背面的室門。
7. 為使系統能辨識記憶卡，請暫停執行，然後再繼續執行，或重設 Field PC。

取下 Micro SD 記憶卡

若要取下 Micro SD 記憶卡，請依照上述步驟的相反順序進行，但從步驟 6 開始進行。

5

程式及設定

- 34 了解 *Today* 畫面
- 35 輸入資訊
- 36 辨識狀態圖示
- 37 辨識軟鍵
- 38 調整顯示器背光
- 39 執行 *Field PC* 上的一般工作
- 42 使用裝置上的說明
- 43 備份資料
- 46 連線至桌上型電腦
- 47 給軟體開發者的資訊



Field PC 使用 Windows Mobile® 6 作業系統。本章解釋如何使用 Windows Mobile® 6。

了解 Today 畫面

Today 畫面是 Field PC 開啓時會看到的預設畫面。您可從 Today 畫面檢視或選擇

- 今天的日期
- 我的資訊
- 訊息
- 工作
- 近期約會



您也可在 Today 畫面為 Field PC 上鎖或解鎖。將 Field PC 上鎖，螢幕便無法輕易進行清除。

欲將 Field PC 上鎖，只需輕觸「裝置上鎖」。欲將 Field PC 解鎖，請輕觸出現的兩個畫面上的「解鎖」。

使用開始選單




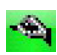
「開始」選單是進入 Windows Mobile® 所有程式的主要路徑，您可存取檔案、程式或系統設定。



欲進入「開始」選單，請輕觸螢幕左上角的開始選單圖示，或按下鍵盤上的開始選單按鈕。開始選單會出現，可在此連結到程式、設定及選單。


輸入資訊

在顯示器的底部有個資料輸入圖示。輕觸此圖式，即可使用觸控筆來輸入資訊。具體來說，您可選擇：

-  從螢幕上鍵盤公用程式（預設輸入方法）選擇文字數字的字元。
-  使用字母識別器。此輸入法可識別字符筆劃和筆勢。
-  使用區塊識別器來輸入文字。此功用可從單一筆劃來識別字母。
-  使用手寫程式，這個程式讓您可以使用草寫、印刷體或混合字體來輸入資料。

註：關於每種輸入法的進一步使用說明，請到開始 > 設定 > 輸入，然後從輸入視窗選擇輸入法。

當您準備輸入文字時，請依照以下步驟從預設的輸入法（鍵盤）切換：





1. 在螢幕中下方，輕觸輸入法圖示旁的箭頭（如圖所示）。若輸入選擇箭頭未顯示，請輕觸輸入法圖示。
2. 輸入法選單出現。接著從選項清單輕觸欲使用的輸入法。



3. 使用您選擇的輸入法，輸入文字。

辨識狀態圖示

狀態圖示顯示 Field PC 上的操作狀態。下表列舉狀態圖示及其功能。

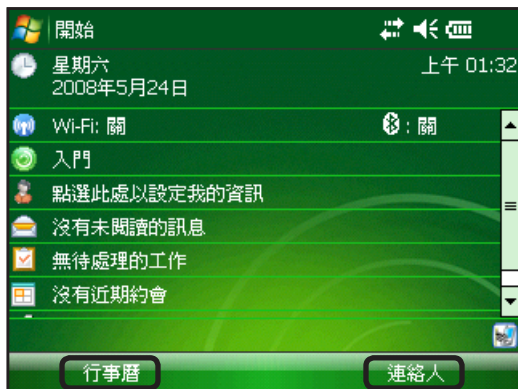
圖示	名稱	功能
	充電顯示燈	告知裝置正在充電。
	喇叭	輕觸即可控制音量。
	電池容量	輕觸即可看到充電設定畫面。
	關閉觸控式螢幕	關閉觸控式螢幕。

關於其他圖示及其功能，請執行以下步驟：

1. 輕觸**開始** > **說明**。
2. 選擇左下角的**目錄**。
3. 輕觸開始使用您的 *Your Field PC* > **那些圖示代表什麼意義？**

辨識軟鍵

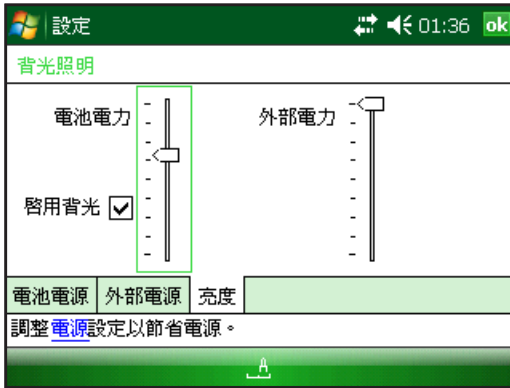
這些上下文相關的圖示會在選單列上以文字、按鈕或標籤出現。輕觸這些按鈕，以執行動作或打開選單。下圖顯示 Today 畫面上的軟鍵。



調整顯示器背光

裝置以外部電源運轉時，背光的預設值為明亮。使用電池電力時，背光的預設設定為關閉，以節省電池電力。可依照以下步驟調整這些設定：

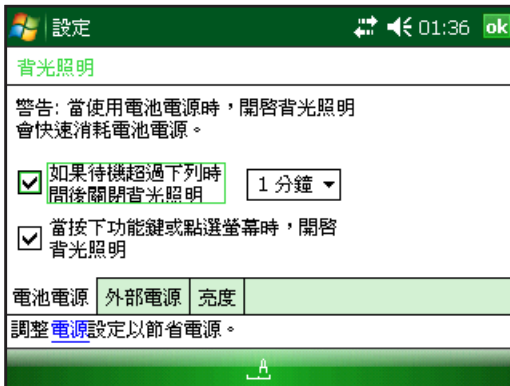
1. 輕觸開始 > 設定 > 系統標籤 > 亮度。
2. 若電池電力標籤尚未被選擇，請選擇此標籤。電池電力的亮度視窗會出現。



3. 您可啓用背光，並上下移動電池電力或外部電源滑桿調整背光亮度。

調整背光計時器

根據預設，顯示器的背光在 1 分鐘靜止後就會關閉。欲調整背光關閉的時間，請遵照以下步驟：



1. 輕觸**開始** > **設定** > **系統標籤** > **背光**。背光視窗就會出現。欲更改外部電源的計時器，請輕觸「外部電源」標籤。
2. 選擇或取消選擇兩個選項。
3. 若您選擇第一個勾選框，請選擇背光關閉前的時間長度。

調整對比和亮度

Field PC 上的單色螢幕有個選項可控制對比。Field PC 上的彩色螢幕有個選項可控制亮度。

按下橘色切換鍵，接著按下 F4 可調暗對比或亮度，而按下 F5 可調亮對比或亮度。

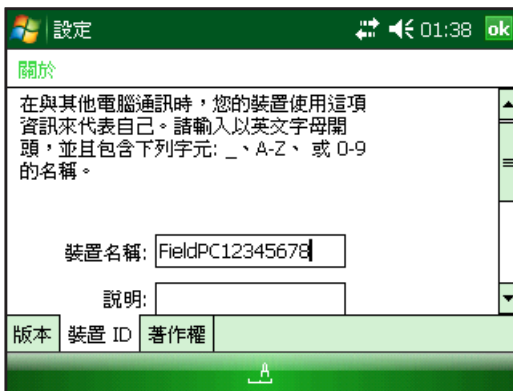
執行 Field PC 上的一般工作

為 Field PC 建立名稱

建議為 Field PC 建立一個名稱，如此外部裝置（例如使用藍牙®無線技術的桌上型電腦或裝置）即可區分不同的裝置。Field PC 在出貨時的名稱為「FieldPCxxxxxxx」，其中 xxxxxxx 是序號。

欲建立不同名稱，請執行以下步驟：

1. 輕觸**開始** > **設定** > **系統標籤**。
2. 輕觸**關於**。
3. 選擇在畫面底部的**裝置識別碼**標籤。



4. 鍵入新名稱。

尋找檔案

欲尋找儲存在 Field PC 中的檔案，請執行以下步驟：

1. 輕觸開始 > 程式 > 檔案總管。「檔案總管」視窗就會出現。
2. 若您想要的磁碟未出現，請輕觸左上方的下拉式選單，然後選擇想要的磁碟。



3. 輕觸您想要的資料夾和檔案，瀏覽檔案目錄。若想到上一層，請輕觸畫面底部的*向上*軟鍵。
4. 使用畫面底部的*選單*軟鍵來操作檔案。



應用程式及任務管理員

關閉在執行中的程式

您可使用「任務管理員」來關閉未使用的程式，騰出裝置的記憶體空間。建議關閉任何非在使用中的程式。

註：輕觸程式右上角的  只會使程式縮小，程式仍在背景中繼續執行。

欲關閉一個或多個在執行中的程式，請完成以下步驟：

1. 到開始 > 程式 > 任務管理員。



2. 選擇想要關閉的程式。
3. 輕觸結束任務。

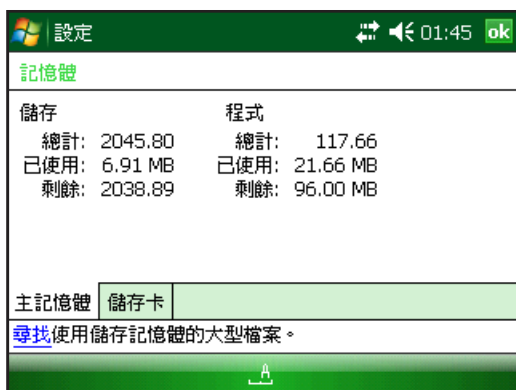
在執行中的程式之間切換

欲在 Field PC 執行中的程式之間切換，請執行以下步驟，此時仍在應用程式管理員的範圍內：

1. 選擇想要切換的程式。
2. 輕觸選單軟鍵，然後輕觸切換至。該程式會呈現在最前面。

檢視程式的記憶體配置

想要知道 Field PC 還有多少記憶體可用於程式和儲存，請到應用程式管理員，您可點選頂端的圖示或按下捷徑鍵。輕觸「主要」標籤。儲存與程式可用記憶體畫面便會出現。



使用裝置上的說明

您可從每個畫面進入 Field PC 上的「說明」電子檔案。Windows Mobile® 提供上下文相關的說明資訊；出現在說明畫面上的資訊與您正在裝置上執行的動作有直接關係。

執行以下步驟即可進入說明檔案：

1. 輕觸 **開始 > 說明**。
2. 從出現的說明選單選擇一個選項。

註：若您想要的主題未列出，請試試以下選擇：

選擇 1：選擇畫面底部的 **目錄**。目錄表就會出現。輕觸您想要的項目。

選擇 2：選擇畫面底部的 **搜尋**。使用搜尋功能，您可在設定的限制範圍內搜尋特定主題。

選擇 3：若想得知您行動裝置上某個程式的說明，請先開啓該程式，然後輕觸 **開始 > 說明**。出現的說明選單項目即與該應用程式有直接關係。

註：若說明檔案提供的資訊無法滿足您的需求，請造訪微軟網站 www.microsoft.com/mobile。

備份資料

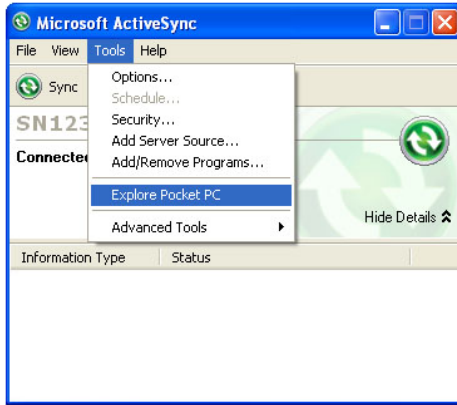
Field PC 的設計目的是保護您的資料，不過定期將資料備份仍是較佳的做法，您可將資料儲存在桌上型電腦或 Micro SD 或 PC 卡。

將資料備份到桌上型電腦

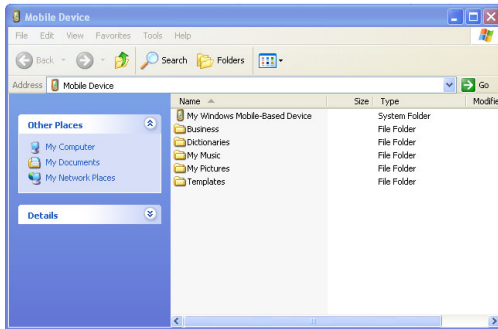
請執行以下步驟，即可將 Field PC 的檔案複製到桌上型電腦：

使用 ActiveSync® (Windows® 2000 及 Windows® XP)

1. 重新建立 ActiveSync® 連線。
2. 在桌上型電腦上的 ActiveSync 視窗中點選 **工具 > 尋找口袋型 PC**。



3. 一個新視窗出現，顯示 Field PC 的檔案目錄。



4. 在 Field PC 上選擇您想要複製的檔案。

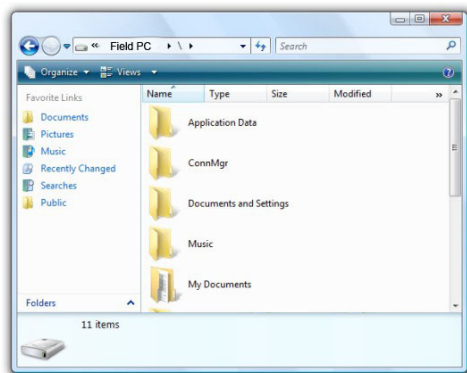
5. 選擇 **編輯 > 複製**，或按滑鼠右鍵並選擇 **複製**，即可複製檔案。
6. 將檔案貼到桌上型電腦。

使用 Windows Mobile® 裝置中心 (Windows 7 及 Windows Vista™)

1. 重新建立 Windows Mobile™ 裝置中心連線。
2. 在桌上型電腦上出現的視窗中點選 **檔案管理**。



3. 此時出現一個新視窗，顯示 Field PC 的檔案目錄。



4. 在 Field PC 上選擇您想要的檔案。

5. 選擇**編輯 > 複製**，或按滑鼠右鍵並選擇**複製**，即可複製檔案。
6. 將檔案貼到桌上型電腦。

複製資料

欲將資料從一個目錄複製到另一個目錄（包括存取卡），請依照以下步驟進行：

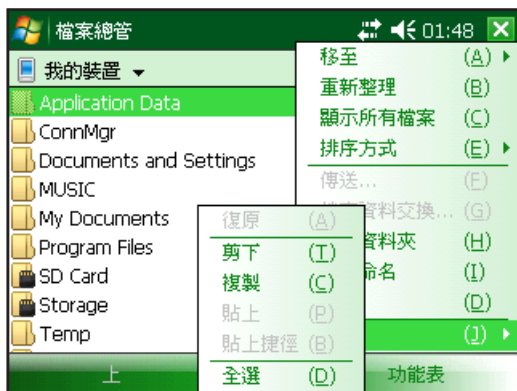
1. 選擇**開始 > 程式 > 檔案總管**。
2. 左上方的下拉式選單列舉了檔案目錄。選擇您想要複製的檔案所在的目錄。



3. 反白顯示您想要複製的檔案，然後輕觸右下方的**選單**。



4. 使用觸控筆輕觸編輯選項。



5. 從次選單選擇複製。
6. 選擇您想要放置複製檔案的目錄。
7. 輕觸選單軟鍵並選擇編輯 > 貼上，即可貼上檔案。
8. 此時檔案同時在兩個目錄中。

連線至桌上型電腦

重新建立 ActiveSync® 連線

欲重新建立 ActiveSync® 連線，請執行以下步驟：

註：連線狀態下仍可為 Field PC 充電。

1. 將 USB 傳輸線的 USB 客戶端 (迷你 B) 插入 Field PC。
2. 將 USB 主機端 (全尺寸 A) 插入桌上型電腦。ActiveSync® 會自動在 Field PC 與桌上型電腦之間建立連線。
3. 依照桌上型電腦螢幕上的指示執行。

註：4.5 版本或以上的 Microsoft ActiveSync® 才能連接到 Field PC。

重新建立 Windows Mobile® 裝置中心連線

完成以下步驟，即可重新建立 Windows Mobile® 裝置中心連線。

1. 將 USB 主機端 (全尺寸 A) 插入桌上型電腦上可使用的連接埠。
2. 將另一端 — USB 客戶端 (迷你 B) 插入 Field PC。Windows Mobile® 裝置中心會自動打開。
3. 執行螢幕上的步驟。

給軟體開發者的資訊

專為軟體開發者和程式撰寫者提供的資訊可在微軟網站上找到。

Field PC 的特定資訊也可在網站 www.junipersys.com 上找到。

6

藍牙®無線連線

50 藍牙®驅動程式和設定檔

54 受支援的藍牙®設定檔



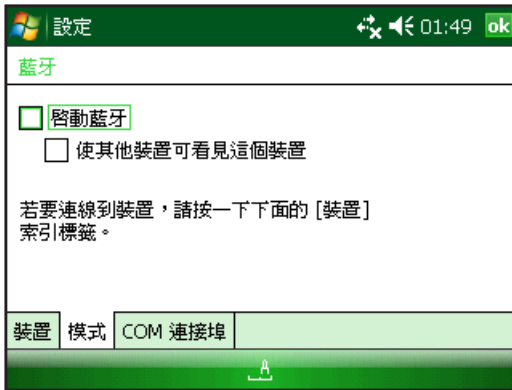
本章解釋不同的藍牙驅動程式和設定檔，以及如何建立合作關係。並非每個 Field PC 都有整合的藍牙無線電。

藍牙® 驅動程式和設定檔

Field PC 在工廠時已載入 Microsoft® 藍牙驅動程式，這些驅動程式支援以下設定檔：序列埠、檔案傳輸、視聽控制、撥號網路、物件推入、人機介面裝置及進階播音。

使用無線管理員確認藍牙的電力狀態

根據預設，藍牙功能是關閉的。若您開啓藍牙功能，但後來將 Field PC 暫停，藍牙功能在 Field PC 暫停時會關閉，以節省電池電力。當您重新繼續使用（開啓）Field PC，藍牙功能也會自動開啓。欲確定藍牙的電力狀態，請輕觸開始 > 設定 > 連線標籤 > 藍牙 > 模式標籤。



讓其他裝置可搜尋到 Field PC

想要讓其他使用藍牙無線技術的裝置能偵測到 Field PC，並與其通訊，您必須讓其他裝置發現 Field PC，或與其他裝置建立合作關係。

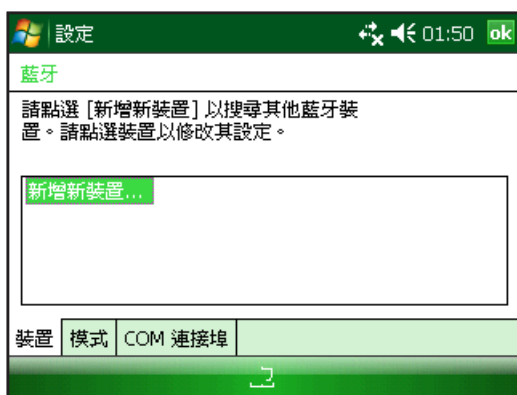
執行以下步驟，即可讓您的裝置為可搜尋的：

1. 輕觸開始 > 設定 > 連線標籤。
2. 輕觸藍牙。
3. 選擇開啓藍牙勾選框，然後點選勾選框，即可讓此裝置可被其他裝置搜尋到。

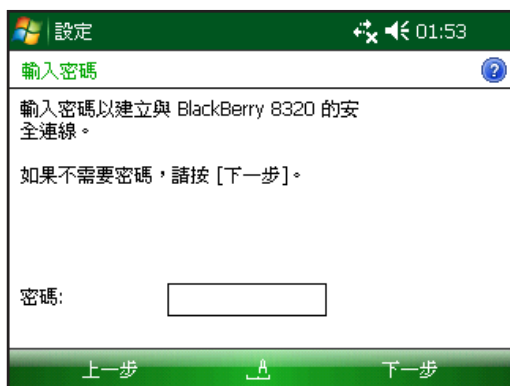
建立藍牙合作關係

在 Field PC 與另一個使用藍牙無線技術的裝置之間建立合作關係，有助於安全地交換資訊。執行以下步驟即可建立合作關係：

1. 確定兩個裝置都已開啓、能被其他裝置發現，且彼此的距離不超過 30 英尺。
2. 輕觸 **開始 > 設定**，然後輕觸 **連線標籤**。
3. 輕觸 **藍牙 > 裝置標籤 > 加入新裝置**。您的裝置會利用藍牙功能搜尋其他裝置，並顯示在清單內。



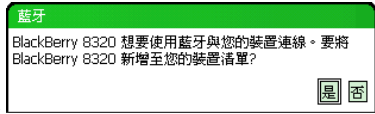
4. 藍牙裝置的名稱會出現。輕觸名稱，然後輕觸 **下一步**。



5. 若藍牙裝置有指定的密碼，請輸入。若裝置尚未有指定的密碼，但要求設定密碼，請在 Field PC 上輸入包含數字和字母的密碼，可有 1 到 16 個字元。輕觸下一步。

註：如果不確定您的裝置是否要求密碼，以及是否有人已在藍牙裝置中設定密碼，請參考藍牙裝置所附的使用者文件。

重要：若藍牙裝置不使用密碼，將密碼欄保持空白，然後輕觸下一步。此時會出現一則訊息，詢問您是否要將此裝置加入裝置清單。請選擇「否」，然後跳到第 7 步。



註：當您被詢問是否要將此裝置加入裝置清單時，必須選擇「否」，若選擇「是」，您會回到密碼畫面。

6. 在藍牙裝置上輸入相同的密碼（如果被要求）。
7. 進入 Field PC 上的合作關係設定畫面後，您可在顯示名稱選項中為藍牙裝置指定一個新名稱。
8. 從「服務項目」方格中選擇您想要使用的服務，然後輕觸完成。

藍牙虛擬 COM 通訊埠

在建立藍牙連線時，有些應用程式是使用虛擬 COM 通訊埠（序列埠）來連線。為了讓這些程式能夠連線，必須先在 Field PC 上設定虛擬 COM 連接埠。一旦設定完成，這個虛擬連接埠就可以像任何其他 COM 通訊埠一樣使用，例如您可為連接到 GPS 接收器的程式使用虛擬 COM 通訊埠。

在設定虛擬 COM 連接埠時，必須指明 COM 通訊埠是向外通訊埠還是向內通訊埠。

對外 COM 連接埠是指由 Field PC 開始進行與其他裝置進行通訊的連接埠，例如當您正在使用藍牙 GPS 接受器，Field PC 會開始要求提供資料；因此與接收器連線的虛擬 COM 通訊埠就是對外通訊埠。

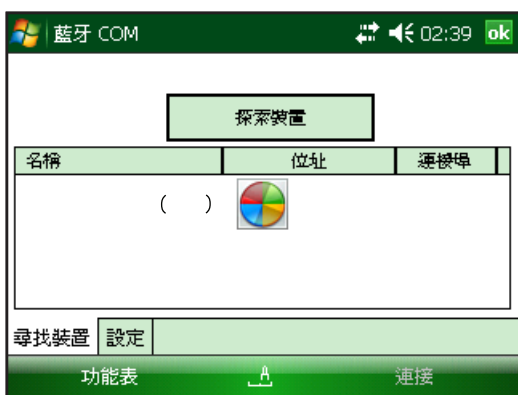
對內 COM 通訊埠是指由其他裝置開始與 Field PC 進行通訊的連接埠，例如桌上型電腦會透過虛擬 COM 通訊埠開始與 Field PC 進行藍牙 ActiveSync 連線。

關於設定對外與對內 COM 通訊埠的其他說明，請閱讀以下章節。

序列裝置 (COM) 控制台

若要設定 Bluetooth COM 連接埠，請依照以下步驟進行：

1. 選取開始 > 設定 > 連線 > Bluetooth COM 選項。將會顯示以下的 Bluetooth COM 設定畫面。選取尋找裝置。



2. 將會顯示已發現裝置的清單。從清單選取您要連線的裝置，然後輕觸連線。即將 COM 連接埠指派給該裝置。您可將其變為另一個 COM 連接埠。
3. Field PC 會自動嘗試尋找 PIN 碼。您可能需要輸入 PIN 碼。



4. 您現在應可連線到 COM 裝置。

受支援的藍牙® 設定檔

本節說明 Field PC 上已安裝的微軟驅動程式所能辨識的藍牙®設定檔。驅動程式決定了 Field PC 可進行通訊的裝置。

註：即使有整合藍牙功能的 Field PC，也無法辨識藍牙卡。

本節係根據藍牙設定檔來安排，以下簡述每一種設定檔，接著說明如何使用每一種格式來建立藍牙合作關係。

- 序列埠設定檔 (SPP)。此設定檔類似於序列連接線，使用虛擬連接埠負責兩個裝置 (例如 Field PC 與 GPS 接收器) 之間的聯繫作用。(前一節已說明這些連接埠。)
- 撥號網路 (DUN)。您可利用這個設定檔，透過手機或藍牙數據機連線到某電腦。
- 人機介面裝置 (HID)。您可利用這個設定檔進行 Field PC 與藍牙鍵盤或滑鼠之間的通訊。
- 物件推入設定檔 (OPP)。您可利用這個設定檔交換檔案，包括資料、音訊、名片、約會及聯絡資料，類似於著名的物件交換設定檔 (OBEX)。
- 進階播音 (A2DP)。此設定檔可讓高傳真音響輸出到藍牙耳機，也可讓麥克風音訊傳回掌上型電腦。

- **檔案傳輸設定檔 (FTP)**。您可利用這個設定檔在掌上型電腦及/或桌上型電腦之間傳輸檔案。
- **音訊/視訊控制**。此設定檔是要控制音訊播放器，例如開始、停止、播放上一首、播放下一首及音量。

序列埠設定檔 (SPP)

本節解釋如何：

- 使用序列埠設定檔與另一個裝置進行通訊
- 透過序列埠設定檔配置 ActiveSync®，使其同步化
- 連接到使用藍牙適配器的桌上型電腦
- 使用序列埠設定檔從 Field PC 列印到藍牙印表機

使用序列埠設定檔與另一個裝置進行通訊

遵循以下指示，使用序列埠設定檔與另一個裝置進行通訊。

1. 在 Field PC 上輕觸「無線管理員」圖示，確定藍牙功能已開啓，且 Field PC 可被其他裝置發現。
2. 在無線管理員中輕觸選單 > 藍牙設定 > 裝置標籤 > 新合作關係。
3. 選擇目標裝置，然後輕觸下一步，即可與目標裝置建立藍牙合作關係。*註：在建立與另一個裝置的合作關係後，該裝置會自動出現在藍牙裝置清單中，您無需再次建立裝置合作關係。*
4. 在 Field PC 和裝置上輸入密碼。(參照裝置的使用者文件。若該裝置沒有密碼，請輕觸下一步，接著輕觸否。)
5. 在 Field PC 上選擇 **序列埠**，然後輕觸**完成**。
6. 該裝置即出現在合作清單上。
7. 選擇 COM 通訊埠標籤。選擇**新對外連接埠**，然後輕觸下一步。選擇可使用的 COM 通訊埠。
8. **重要**：取消選擇 (清除) **安全連線勾選框**。取消選擇這個選項後，只有在您要求裝置切斷藍牙連線時，裝置才會這麼做。
9. 輕觸**完成**，即可儲存設定。輕觸 **OK** 及 **結束**，即可關閉無線管理員應用程式。

連接到使用藍牙硬體鎖的桌上型電腦

1. 確定 Field PC 為可搜尋的。
2. 選擇 COM 通訊埠標籤。
3. 選擇新對外連接埠。
4. 選擇裝置，然後輕觸下一步。
5. 選擇可使用的 COM 通訊埠。
6. **重要：**取消選擇（清除）安全連線選項。取消這個選項後，只有在您要求裝置切斷藍牙連線時，裝置才會這麼做。
7. 輕觸完成，即可儲存設定。
8. 在桌上型電腦選單列藍牙圖示上按滑鼠右鍵。
9. 選擇加入藍牙裝置。
10. 選擇讓我選擇密碼。
11. 鍵入密碼。
12. 在 Field PC 中鍵入相同的密碼。
13. 輕觸下一步、OK，然後結束。

使用序列埠設定檔從 Field PC 列印到藍牙印表機

目前可支援直接列印的 Windows Mobile 應用程式並不多，不過您可利用 PrintBoy® 等第三方列印程式，從 Field PC 使用藍牙印表機來列印資料。

在設定第三方列印應用程式前，必須先找到藍牙印表機。執行以下步驟即可找到：

1. 在 Field PC 上確定藍牙功能已開啓，且 Field PC 為可搜尋的。
2. 在無線管理員中輕觸選單，然後輕觸藍牙設定。
3. 從裝置標籤選擇新合作關係。
4. 當印表機出現在裝置清單上時，請選擇印表機
5. 輕觸下一步。
6. 輸入密碼，然後輕觸下一步。
7. 選擇序列埠。
8. 從 COM 通訊埠標籤輕觸新對外連接埠。

9. 選擇印表機。
10. 輕觸新 COM 通訊埠。
11. 取消選擇安全連線選項。

現在可使用您安裝在 Field PC 上的第三方列印應用程式來進行列印。關於使用第三方案式來列印的其他資訊，請參照該應用程式所附的使用者文件。

撥號網路 (DUN) 設定檔

透過這個設定檔，您可使用手機撥號連線或無電線數據機連線到網際網路。以下是如何與兩種裝置類型合作的說明。

使用手機撥號連線來連線到網際網路

1. 讓其他裝置可發現您的手機。(參照手機所附的使用者文件。)
2. 在 Field PC 的 Today 畫面上輕觸無線管理員圖示。
3. 輕觸選單 > 藍牙設定。
4. 選擇開啓藍牙勾選框。
5. 在裝置標籤中選擇新合作關係。
6. 從裝置清單中選擇您的手機，然後輕觸下一步。
7. 在 Field PC 上輸入密碼。
8. 在手機上輸入相同的密碼及其他要求的資訊。
9. 在 Field PC 上選擇撥號網路，接著輕觸下一步。
10. 輕觸開始 > 設定 > 連線標籤 > 連線。
11. 選擇加入新數據機連線。
12. 輸入連線的名稱，然後選擇藍牙做為數據機。
13. 輕觸下一步。
14. 選擇手機的名稱，然後輕觸下一步。
15. 根據行動電話業者的規格，輸入手機撥接號碼。輕觸下一步。
16. 輸入網路管理員所指明的使用者名稱、密碼及網域。
17. 輕觸進階。
18. 在其餘方格中填入適當資料，完成時請輕觸 OK。
19. 輕觸完成。現在您可透過手機撥號連線，在 Field PC 上連線到網際網路。

人性化介面裝置 (HID) 設定檔

1. 確定藍牙功能已開啓，或可是可搜尋的。建立與裝置之間的藍牙合作關係。
2. 確定人機介面裝置已準備好進行配對，然後選擇新合作關係，以搜尋藍牙裝置。
3. 選擇人機介面的名稱，然後輕觸下一步。
4. 若裝置有指定的密碼或接受您提供的密碼，請在 Field PC 上輸入密碼，然後輕觸下一步。若裝置不需密碼，請將密碼欄保持空白，接著輕觸下一步，當您被詢問是否要將裝置加入裝置清單中時，請選擇否。

註：當您被詢問是否要將裝置加入裝置清單中時選擇否，即可前進到下一個畫面，若選擇是，您會回到密碼畫面。

5. 如需要，請在人機介面裝置上輸入相同的密碼，以建立合作關係。
6. 選擇輸入裝置。
7. 輕觸完成。您現在已與人機介面裝置建立合作關係。

註：如果裝置標籤畫面上未出現人機介面裝置的合作關係，請重新設定您的 Field PC。

物件推入設定檔 (OPP) 或發送

Field PC 使用物件交換檔案 (OBEX) 設定檔，將名片等電子物件從藍牙裝置傳輸或「推入」另一個裝置。

從藍牙裝置傳輸資料

欲將資料從藍牙裝置傳送（發送）到另一個裝置，請執行以下步驟：

1. 確定 Field PC 為可搜尋的。
2. 使用觸控筆在藍牙裝置上持續輕觸您想要發送的檔案名稱，接著會出現一份選單。
3. 選擇發送檔案。裝置會找到 Field PC。
4. 將資料從裝置傳送到 Field PC。Field PC 會接收資料。

如欲將資料從 Field PC 傳送到藍牙裝置，請執行以下步驟：

1. 確定裝置為可搜尋的。(相關說明請參照裝置所附的使用者文件。)
2. 在 Field PC 上確定藍牙功能已開啓。
3. 在檔案總管中持續輕觸您想要傳輸的檔案名稱，然後從出現的選單中選擇發送檔案。
4. 當您看到裝置名稱時，請輕觸該名稱。
5. 在藍牙裝置上接收檔案。檔案已傳輸。

更多有關藍牙的資訊

欲進一步了解藍牙設定檔相關資訊，請造訪 <http://bluetooth.com>。

7


Wi-Fi 連線

62 *Wi-Fi* 連線



本章說明如何透過內建的 Wi-Fi 模組，連線到網路及網際網路。並非所有 Field PCs 都有整合的 Wi-Fi 模組。

Wi-Fi 連線

當 Field PC 透過 Wi-Fi 連線時， 此圖示會出現在工具列中。

連線到 Wi-Fi 網路

在輸入網路存取點時，螢幕會跳出一個視窗，詢問網路要連結到網際網路還是私人或企業網路。選擇正確的網路，然後輕觸**連線**。這個選擇會儲存在「連線管理員」中，以備未來使用。

若此視窗未跳出，您可完成以下步驟，主動尋找網路連線：

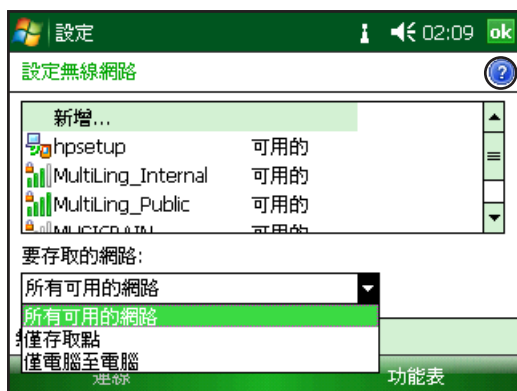
1. 到**開始 > 設定 > 連線標籤 > 無線管理員**，啟動 Wi-Fi。



2. 開啓 Wi-Fi 後會自動掃描區域，尋找可使用的網路。



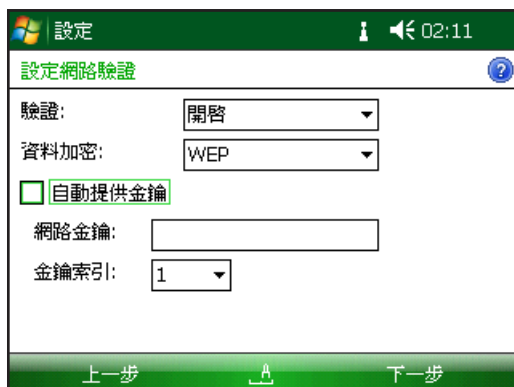
3. Field PC 完成掃描時，一份顯示可使用的網路及其優點的清單就會出現在開始 > 設定 > 連線標籤 > Wi-Fi 中。



註：當您需要幫忙時，請單按此圖示。

4. 輕觸想要的網路來建立連線。

註：若網路有密碼保護，會出現一個視窗要求輸入密碼。



管理連線

欲調整 Wi-Fi 設定，請進入「管理連線」視窗，到開始 > 設定 > 連線標籤 > 連線。



8

保養與維修

- 66 保養您的 *Field PC*
- 71 棄置 *Field PC* 及電池組



本章解釋如何存放、清潔和保護 Field PC 及電池組。

保養您的 Field PC

Field PC 及電池組的存放

當 Field PC 沒有在充電且進入暫停模式時，只會消耗很小的電力。消耗這些電力是為了讓 Field PC 的記憶體 (RAM) 維持與暫停時相同的狀態。

當電池電量很低時，Field PC 會自動退出暫停模式並關閉電源，讓電池不再消耗電力。這個功能是為了在低電量出現時，保護電池不受損壞。Field PC 在電池充電並開啓後會重新設定。

即使電池組已無電力，只要資料與程式已儲存，即不會遺失。Field PC 不需要靠電池來長時間儲存資料。

存放 Field PC 兩星期內

如欲在不到兩週的儲存期間保護 Field PC 上的檔案，請完成以下步驟：

1. 關閉所有應用程式。
2. 將 Field PC 插入所附的交流電壁式變壓器，或將 Field PC 置入已插上交流電壁式充電器的 USB/充電座。

註：在不使用 Field PC 時充電，能避免電量計不準確，以及電池消耗到低電量。

存放 Field PC 兩星期以上

如欲在兩週或以上的儲存期間保護 Field PC 上的檔案，請完成以下步驟：

1. 將電池充電到電量全滿 (100%)。
2. 關閉所有在執行中的程式，然後關閉 Field PC。
3. 移除電池組。



4. 將電池組放置在乾燥的地方。

在長時間存放後重新使用 Field PC

電池組放置不用時，自然會消耗一點電力。當您在長時間存放 Field PC 後準備使用時，請完成以下步驟：

1. 插入電池組。
2. 開啓 Field PC。
3. 在跳出的電池設定畫面上輸入 10%。
4. 輕觸「接受」按鈕，儲存新設定。
5. 將 Field PC 插入外部交流電壁式充電器，將 Field PC 中的電池組充電至少 6 小時。

保護觸控式螢幕

請保護觸控式螢幕，避免可能造成損壞的撞擊、壓力或磨蝕物質。
貼上 Field PC 附贈的螢幕保護貼，可進一步保護觸控式螢幕。


在使用任何螢幕保護貼時，務必依照包裝上的指示經常更換。請依照包裝上的說明來貼上螢幕保護貼。

防止 Field PC 遭受機械衝擊

Field PC 在設計上具有一定程度的防機械衝擊功能，可從 4 英尺 (1.219 公尺) 高處掉到膠合板上而不會損壞，但只有在選擇性的擴充匣和滑扣牢牢關上時，才能保證防震。

Field PC 的清潔

在某些環境中，Field PC 會接觸到需要使用強力清潔用品的物質 (例如瀝青或焦油)。

 **警示：**市面販售的某些清潔用品/化學劑會損壞外殼。

可安全使用的清潔用品

以下清潔用品可安全清潔 Field PC ：

- Greased Lightning® 多功能清潔劑
- Orange Clean (Orange Glo® 國際公司)
- Fantastik® OxyPower® (SC Johnson 公司)
- Orange Cleaner Oil Eater (Kafko 國際公司)

清潔外殼

建議使用溫水、溫和的洗潔劑和牙刷來清潔外殼。

註：清潔鍵盤時可使用這個方法，但勿用刷子刷螢幕，以免造成刮傷。

清潔鍵盤

鍵盤邊框底下可能堆積灰塵和小石礫。清潔時，請使用硬幣（不是螺絲起子）從鍵盤底部凹處將邊框掀起。



建議使用溫水、溫和的洗潔劑和牙刷來清潔鍵盤。Field PC 在清潔時仍是密封的。

註：請勿使用高壓水柱清洗鍵盤。這個動作可能破壞密封，造成水滲入 Field PC。

將頂端的隆起處插入，然後將邊框平整地下壓到外殼上，即可蓋上邊框。將按鍵對準鍵孔，沿著邊緣壓下。



註：在蓋上邊框後，請檢查每個按鍵，確定每個按鍵都與邊框完全分離。如果按鍵的任何部分被壓在邊框下，即無法開啓 Field PC，或聽到持續的嗶嗶聲。

清潔觸控式螢幕

請完成以下步驟來清潔 Field PC 的觸控式螢幕：

1. 按下藍色切換鍵 + *TS (BkSp)* 按鍵，關閉觸控式螢幕。
2. 使用乾淨的棉布擦拭螢幕。

註：請勿使用任何可能造成磨蝕的工具，以免刮傷螢幕（包括薄織物和紙巾）。

3. 按下藍色切換鍵 + *TS (BkSp)* 按鍵，即可啓用觸控式螢幕。

棄置 Field PC 及電池組

本產品不得隨都市垃圾棄置。您必須負責將廢棄的裝置交到指定的廢棄電氣和電子設備回收地點。若找不到這樣的地點，請聯絡製造商，請求提供棄置相關資訊。

Field PC 的 Nickel Metal Hydride 電池組是可回收的，請勿丟棄在垃圾桶或都市垃圾收集處。

欲知美國境內最近的電池回收中心，請造訪可充電電池回收公司 (Rechargeable Battery Recycling Corporation) 的網站 www.rbrc.org/call2recycle/index.html 或撥打電話 1-800-8-battery。

Field PC 不含水銀或鎘。

9

服務資訊

74 修理 *Field PC*

74 打電話給服務中心前的準備



本章說明如何退回 Field PC，以及送修前的準備。本章也說明在打電話到服務中心前如何找到需要的資訊。

維修 Field PC

如果 Field PC 需要維修，請打電話給服務中心，要求提供退回器材授權碼 (RMA)。

重要：請勿試圖自行維修裝置，這可能造成保固失效。

打電話給服務中心前的準備

當您聯絡服務中心時，服務中心會要求您提供您 Field PC 的識別資料。請執行以下步驟來找出您的 Field PC 序號及其他識別資料：

1. 輕觸 **開始 > 設定**。設定視窗會出現。
2. 輕觸 **系統標籤**。
3. 選擇 **系統配置**。系統配置視窗會出現，列出您需要提供給服務中心的資料。



註：畫面上方的號碼可能不是您 Field PC 上的號碼。

A

產品規格及警告 事項

- 76 產品規格
- 77 9-pin 序列連接埠針腳輸出
- 78 電池警告事項
- 79 設備警告事項



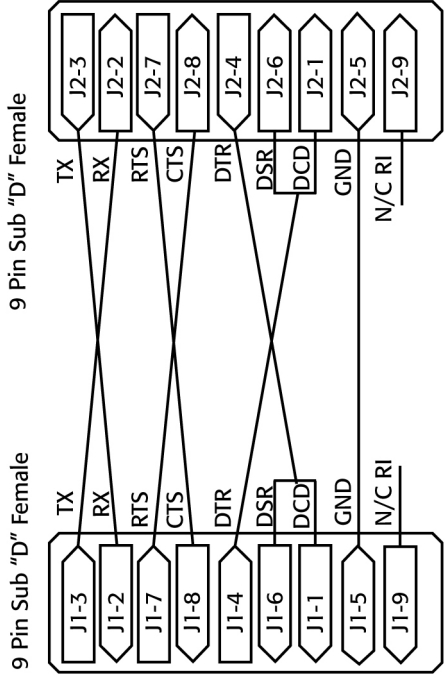
產品規格

作業系統	Microsoft® Windows Mobile® 6
處理器	Intel® XScale® PXA270, 624 MHz
記憶體	128 MB RAM
主存放區	512 MB、1G 及 2G
顯示色彩	3.8" QVGA 主動式矩陣彩色 TFT 半穿透半反射 LCD, 附 LED 背光; 320 x 240 像素
顯示單色	4.1" QVGA, 附 LED 背光; 320 x 240 像素
觸控式螢幕	密封、電阻式、感壓、可開啓/關閉
擴充及輸入/輸出槽	Micro SD; 第 I 型或第 II 型的 PCMCIA 3.3/5 伏特
鍵盤	所有可列印的 ASCII 字元, 12 個功能鍵
操作溫度	-4° 到 131°F (-20° 到 55°C)
存放溫度	-31° 到 140°F (-35° 到 60°C)
電池充電溫度	32° 到 104°F (0° 到 40°C)
防水、砂及灰塵評比	密封度符合 IP67 標準, 可對抗意外浸入 (1 公尺深度可防水 30 分鐘)
電池組	可充電 nickel metal hydride (NiMH)
通訊模組	序列埠 9-pin D-sub 連接器, USB 主機端 (全尺寸 A), USB 客戶端 (迷你 B), 電力輸入 12 伏特直流電
COM 1 埠	9-pin D-sub 連接器; 完全數據機控制訊號, 在 DTR 插腳 4 上可利用 5 V @ 200 mA; 由 DTR 訊號控制; 共形敷膜
電源	輸入 12 伏特直流電; 範圍 10-20 VDC; 極性反接保護; 過電壓保護; 自動關閉
無線通訊	選擇性整合藍牙及 802.11 b/g WLAN (Wi-Fi)
內建時鐘	電池備援的整合即時時鐘
發音器	系統匣上

9-pin 序列連接埠針腳輸出

針腳編號#	說明
1	資料載波偵測 (DCD) 輸入
2	接收資料 (RCD) 輸入
3	傳送資料 (TXD) 輸入
4	資料終端機就緒 (DTR) 輸出
5	接地 (GND)
6	資料集就緒 (DSR) 輸入
7	要求傳送 (RTS) 輸出
8	清除傳送 (CTS)輸入
9	響鈴偵測 (RI) 輸入

接線圖



電池警告事項

請遵循以下額外的安全指導方針：

僅使用經認可可用於 Field PC 的電池組。

勿將 Field PC 或電池組留置在熱源附近，例如散熱器、壁爐、火爐、電動加熱器或其他產生熱能的電氣。請勿將 Field PC 或電池組暴露於 140°F (60°C) 以上的溫度。

請勿試圖打開電池組。

請勿將電池組放置在附近有金屬物體（例如汽車鑰匙或迴紋針）的口袋、錢包或其他容器，這可能造成電池組電極短路。

保持電池組觸點的清潔。如有髒污，請用軟布擦拭。

適當棄置電池組。參照本手冊「棄置 Field PC 及電池組」一節的說明。

請勿逆向安裝電池組，電極會顛倒。

請勿使用任何金屬物體（例如電線），將電池組的正極和負極互連。

請勿在電池組上直接焊錫。

請勿讓電池組受陽光直射。

萬一電池組內液體洩漏，並滲入眼睛，千萬勿搓揉眼睛。請用水徹底沖洗，並立即求醫。

使用不當的電池可能導致爆炸危險。

設備警告事項



警告：降低人員受傷、觸電、火災或設備損壞的風險：

將壁式充電器插在隨時可輕易到達的電源插座。

將壁式充電器從電源插座拔起，或將同步整合傳輸線從主機電腦拔起，以切斷電源。

請勿在壁式充電器電線或其他傳輸線上放置任何東西。將電線和傳輸線加以整理並設置在適當的地方，以免踩到或被絆倒。

請勿拉扯電線或傳輸線。將壁式充電器從電源插座拔起時，請拉插頭，不要拉電線。

僅使用專為 Field PC 製造的壁式充電器。使用任何其他外來電源可能損壞產品，使保固失效。

在極限溫度範圍內使用 Field PC

Field PC 操作溫度範圍為 -4°F 到 131°F (-20°C 到 55°C)。為維持 Field PC 的適當運作，請盡可能放置在室內。

其他注意事項：

若 Field PC 暴露在 14°F (-10°C) 以下的溫度中，操作速度可能變慢，或顯示器背光可能變暗，以降低電池電力的負荷。

在過低或過高的溫度下，電池組可能無法充電。請在 32°F 到 104°F (0°C 到 40°C) 的溫度下為電池組充電。在室溫 (68°F 或 20°C) 下的充電效果最佳。

B

檢定及管制資訊

82 管制資訊

85 有限產品保固



管制資訊

FCC

本設備符合美國聯邦通訊傳播委員會規範 (FCC Rules) 第 15 條規定。操作本設備時須符合下列兩項條件：

1. 不得造成有害干擾。
2. 須能承受所接收的任何干擾，包括可能造成非意欲操作的干擾。

註：本設備係依照美國聯邦通訊傳播委員會規範第 15 條之規定測試，結果符合 B 級 (Class B) 數位設備之各項限制。相關限制的制訂在於提供適當保護，避免設備在住宅環境中安裝時造成有害干擾。本設備會產生、使用並釋放無線電頻率能量，如未依照指示安裝和使用，可能對無線電通訊造成有害干擾，但不保證依照特定方式安裝即不會產生干擾。如本設備確實對廣播電台或電視訊號的接收造成干擾（將設備關掉後再開啓即可確定），使用者可利用以下一種或多種方法，試著矯正干擾情況：

- 調整接收天線的方向或位置。
- 拉開設備與接收器的距離。
- 將設備與接收器連接到不同電路的插座。
- 向經銷商或有經驗的廣播電台/電視技術人員請求協助。

! **警告:** 對 Field PC 進行非製造商認可的變更或修正,可能導致使用者操作設備的權利失效。

! **警告:** 只有經認可的配件,始能用於本設備。大體而言,所有傳輸線均須具備高品質、防護外層、端面正確,以及通常 2 公尺的長度。經認可用於本產品的壁式充電器採用了特殊規定,以避免產生無線電干擾,其不得被更改或替換。

本設備不得與其他天線或發射器放置在一起,亦不得與其他天線或發射器結合操作。

本設備之操作符合美國聯邦通訊傳播委員會對非可控制環境所制訂的暴露限制。使用者必須遵照使用者文件的指示,確實符合該委員會的無線電頻率暴露限制。

本產品在與所附的穿戴式配件一起使用時,經測試符合美國聯邦通訊傳播委員會的無線電頻率暴露指導方針。使用其他穿戴式配件,可能導致暴露於超過上述指導方針的無線電頻率。

加拿大工業部

本 B 級 (Class B) 數位裝置符合加拿大 ICES-003 規定。Cet appareil numérique de la classe B est conforme à la norme NMB-003 du Canada.

本裝置符合加拿大工業局 (Industry Canada) 的 RSS-210 標準。操作時須符合下列兩項條件: (1) 不得造成有害干擾, (2) 須能承受任何干擾,包括可能造成非意欲操作的干擾。

CE 標誌

CE 載有 CE 標誌的產品,皆符合歐洲共同體委員會核定的 2004/108/EC (電磁相容性指令)、1999/5/EC (無線電設備與電信終端設備指令)、2006/95/EC (低電壓指令)。

本設備只有在使用製造商提供、有 CE 標誌的壁式充電器來供給電力，始有效符合 CE 規定。符合上述指令即表示符合以下歐洲標準（括號中為相等的國際標準及管制規定）：

- EN 55022 (CISPR 22)—電磁干擾
- EN 55024 (IEC 61000-4-2, 3, 4, 5, 6, 8, 11)—電磁耐受
- EN 61000-3-2 (IEC 61000-3-2)—電線諧波
- EN 61000-3-3 (IEC 61000-3-3)—電線閃動
- EN 60950 (IEC 60950)—產品安全
- ETS 300 328-2—2.4 GHz 無線電設備的技術要求
- EN 301 489-1, -17—無線電設備的一般電磁相容性要求

歐洲聯盟

本設備的電信功能得用於以下歐洲聯盟及歐洲自由貿易聯盟國家：澳洲、比利時、保加利亞、塞普勒斯、捷克共和國、丹麥、愛沙尼亞、芬蘭、法國、德國、希臘、匈牙利、冰島、愛爾蘭、義大利、拉脫維亞、列支敦斯登、立陶宛、盧森堡、馬爾他、荷蘭、挪威、波蘭、葡萄牙、斯洛伐克共和國、羅馬尼亞、斯洛維尼亞、西班牙、瑞典、瑞士及英國。

相關限制適用於本設備的 802.11b/g 無線電操作。14 頻道不在歐洲聯盟允許的頻帶範圍內，不得使用。

法國

相關限制適用於本設備的藍牙無線電操作。本設備可在室內使用。由於此種無線電在 2454 到 2483.5 MHz 的頻帶可能傳輸超過 10 mW，因此室外操作是受限的。最新要求可在下述網站找到：
<http://www.art-telecom.fr>

有限產品保固

Juniper Systems 公司(下稱「JS」)保證 Field PC 在出貨之日起算的 12 個月期間內,於預期正常使用下無材料和製工上的瑕疵。使用者可為 Field PC 購買延長保固期,至多可保固 5 年(包括標準保固期)。JS 保證以下項目在出貨之日起算的 90 天期間內,於預期正常使用下無材料和製工上的瑕疵:

- 電池組
- 含 Field PC 程式的媒體
- 桌上型電腦程式
- 使用者文件,及
- 配件

保固期延長僅適用於 Field PC,不適用於電池組、含 Field PC 程式的媒體、桌上型電腦程式、使用者文件及配件。過度磨損的零件不在延長保固期範圍內,其可能包括但不限於鍵盤彈性體和開關矩陣、手帶、觸控式螢幕及連接器模組。

不適用保固的情況

以下情況不適用保固規定:

- (i) 產品設定、安裝或校準不當。
- (ii) 使用不符合使用者文件所述的方式操作產品。
- (iii) 產品非用於設計目的。
- (iv) 產品在不符合環境條件的狀況下使用。
- (v) 顧客自行或由他人代為對產品做修正、改變或變更(但 JS 或在 JS 直接監督下所為的修正、改變或變更不在此限)。

- (vi) 瑕疵或功能不良係因不當使用或意外造成。
- (vii) 產品上的序號已遭竄改或移除或是，
- (viii) 產品已被拆解或以任何方式竄改。

本保固規定具有排他性，JS 將不會接受且在此明確否認任何明示或暗示的進一步保證要求，包括但不限於可銷售性、適合於特定目的、不侵權的保證，或任何因執行履行過程、交易或行業慣例而產生的任何保證。JS 尤其不保證其產品對任何特定應用的適合性。JS 不保證：

- 其產品將符合您的要求，或可與第三方提供的硬體或應用軟體產品結合使用，
- 及其產品的操作不受干擾且完全無錯誤或
- 產品中的所有瑕疵均可獲得矯正。

JS 對於送修產品所包含、儲存或整合的軟體、韌體、資訊或記憶體資料不負任何責任，不論是否在保固期內。

補救

如在特定保固期內發現材料或製工上的瑕疵並告知 JS，JS 可決定選擇修理瑕疵，或者更換瑕疵零件或產品。更換的產品可能是全新或重建的產品。對於更換或送修的產品，JS 提供自送回之日起算 90 天的保固期，如 90 天後尚未到原始保固期，則以較長的期限為準。

責任限制

在法律允許的最大範圍內，JS 的義務限於修理或更換產品。JS 在任何情況下，均不對任何類型的特殊、附帶、偶發、間接或懲罰性損害負賠償之責，亦不對營收或獲利損失、業務損失、資訊或資料喪失或其他因產品銷售、安裝、維修、使用、執行、故障或干擾而產生或相關的財務損失負賠償之責。JS 與保證產品有關的任何責任及/或損害賠償責任之最大金額，僅限於原始購買價格。

保固維修

在可適用的保固期內，欲獲得 Field PC 的維修或其他服務，請聯絡當地有授權的維修中心，以取得退回器材授權 (RMA) 碼。如未取得適當授權，可能須支付額外的處理費，或維修時間可能延長。顧客在將產品送到維修中心時，須先支付所有運送費用，JS 將使用預付的運送費用，以收受時的相同方法將已維修的設備送回。

準據法

本保固事項係由猶他州的法律管轄，且排除聯合國國際貨物銷售合同公約 (United Nations Convention on Contracts for the International Sale of Goods) 的規定。對於因本保固事項而產生或相關的爭議，猶他州法院具有排他性的屬人管轄權。

保固期內提供的服務及材料

- 維修技師進行問題分析
- 修理瑕疵零件所需要的勞力及材料
- 修理後進行功能分析
- 除非有特殊狀況，維修時間為 10 個工作天內。
- 送回產品的運費由顧客負擔

索引



索引

二畫

入門磁片 20

三畫

已偵測到新電池，請參閱電池組

工作管理員 41

 切換執行程式 41

 關閉未使用的程式 41

四畫

手寫筆 28

五畫

正複製資料中 45

六畫

在裝置上的說明 42

七畫

序列埠輸出針腳 77

車輛電源 17

 車輛模式 17

八畫

狀態圖示 36

 充電指示器 36

 喇叭 36

 電池容量 36

 觸控螢幕 36

九畫

建立 Alkaline 電池座

 安裝 15

背光 24

 計時器 38

保養與維修 66
Storage 66
 多於兩星期 67
 少於兩星期 66
 退出 67
保護觸控鍵盤 68
清除 68
防止機械震動 68
建立一名稱 39

十畫

記憶體 76
修復 74
 退修品作業與管理 (RMA) 74
退修品作業與管理. 請參閱修復

十一畫

通訊模組 76
連接器保護器 25
設備警告 79
產品規格 76
軟鍵 37
 右 24
 左 24
軟體開發工程師套件 47

十二畫

備份資料 43
 至桌上型電腦 43
開始選單 35
 Windows 按鈕 24

十三畫

電池組. 亦請參閱建立 Alkaline 電池座
 充電溫度 14, 76
 安裝 7
 百分比與容量 13
 重新充電 14

- 容量 14
- 電池設定螢幕 12
- 處置 71
- 警告 78
- 電池設定螢幕. *請參閱電池組*
- 資料輸入 35
 - 信息轉換器 35
 - 區塊辨識器 35
 - 字母辨識器 35
 - 鍵盤公用程式 35
- 電源按鈕 24, 26
 - 恢復原廠狀態 28
 - 重新設定裝置 27
 - 擱置中 27
 - 關閉電源 26
- 溫度
 - 充電電池組中. *亦請參閱電池組*
 - 儲存體 76
 - 極度 79
 - 電池正充電中 76
 - 操作中 76

十四畫

- 對比/亮度 39, 24
- 與桌上型電腦作通訊 20, 46. *亦請參閱* ActiveSync 與 Windows Mobile Device Center
- 管制資訊 82
- 管制資訊
 - 加拿大工業部 83

十六畫

- 輸出檔案 40
- 操作系統 76

十七畫

- 應用程式管理員 41, 24
 - 檢視記憶體配置 41
- 鍵盤 24
 - Shift 鍵 25
 - 橘色 24
 - 藍色 24
- 圖表 24
- 清除 69

十八畫

- 藍牙
 - 物件推入設定檔 (OPP) 58
 - 人性化介面裝置 (HID) 58
 - 列印 56
 - 系列連接埠設定檔 (SPP) 55
 - 密碼金鑰 52
 - 建立合作關係 51
 - 撥號網路 (DUN) 57
 - 撥號網路設定檔
 - 使用手機連接網路 57
 - 音訊/視訊控制 55
 - 虛擬 COM 連接埠 52
 - 無線管理員 50
 - 發光. 請參閱物件推入設定檔(OPP)
 - 硬體鎖 56
 - 設定為可尋找 50
 - 進階播音 (A2DP) 54
 - 網路使用撥號連線 57
 - 檔案傳輸設定檔 (FTP) 55
 - 驅動程式與設定檔 50
- 藍牙設定檔
 - 設定檔 54

二十畫

- 觸控螢幕 24, 29
 - 正保護中 29, 68
 - 正在停用中 29
 - 校正中 29
 - 清除 70

二十三畫

- 顯示器
 - 產品規格 76

A

- ActiveSync 20
 - 備份資料 43
 - 正建立一連線 20
 - 重新建立一連線 46

C

- CE 標誌 83
- CF 卡. *請參閱* PC 卡;

G

- GPS 53

M

- Micro SD 記憶卡 30
- Microsoft 網站 42

P

- PC 卡 30
- PC 卡
 - CF 卡, 介面卡 30
 - Micro SD 記憶卡 30 31
 - SD 卡, 介面卡 30

S

SD 卡. 請參閱 PC 卡;

T

Today 螢幕 34

U

USB/電源塢接 16

LED 指示燈 16

USB 通訊 17

正充電 17

電源供應 16

W

Windows Mobile 裝置中心 21

備份資料 44

正建立連線 21

重新建立連線 47

Wi-Fi 62

狀態圖示 62

管理連線 64

連接至網路 62

